

ООО «Потенциал»
606136, Россия, Нижегородская обл., Павловский р-он, д. Лаптево, ул. Заводская, д.1. оф.1.
Телефон/факс: (83171) 7-92-51; 7-92-87
E-mail: market@potencial-nn.ru

ТР ТС 019/2011



Инструкция на стропы и комплектующие карабины
ГОСТ РЕН 354-2010, ГОСТ РЕН 355-2008, ГОСТ РЕН 362-2008

Внимание! Деятельность, связанная с использованием средств индивидуальной защиты от падения с высоты, потенциально опасна! Перед использованием СИЗ Вы обязаны:

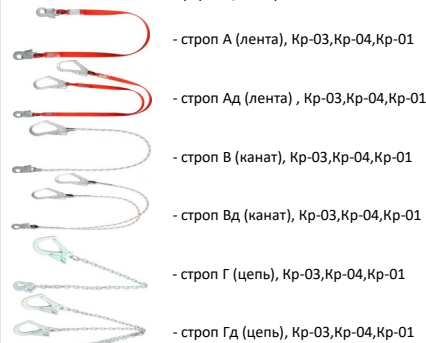
- Прочитать и понять инструкцию по эксплуатации.
- Прочитать обучающий курс по применению СИЗ от падения с высоты под руководством квалифицированного инструктора.
- Познакомиться с потенциальными возможностями и ограничениями по применению СИЗ от падения с высоты.
- Осознать и принять к сведению вероятность возникновения рисков, связанных с применением оборудования.

Игнорирование этих предупреждений может привести к серьезным травмам.

Рис.1 Вариации стропов

ГОСТ РЕН 354-2010, ГОСТ РЕН 355-2008, ГОСТ РЕН 362-2008

Внимание! Комплектация стропов зависит от модели. Подробная информация на рис. 2.



Данные стропы могут комплектоваться карабинами Кр-03, Кр-04, Кр-01, кованными или листовыми.

Разновидности каната из полиэстера представлены в витом либо плетеном варианте.

Так же любой из вариантов можно выполнить в защитной оплетке

Рис.2 Общий вид и составные части стропа аАдр



Рис.3 Пряжка регулировки длины

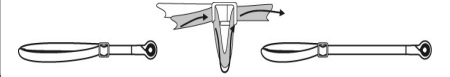


Рис.4 Минимальная нагрузка на стропы

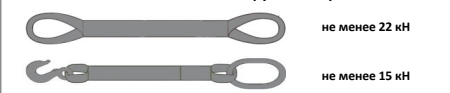


Рис.5 Расчет высоты свободного пространства под пользователем для безопасной остановки падения

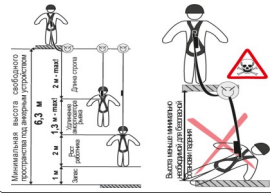


Рис.6 Способы крепления стропов к анкерным устройствам

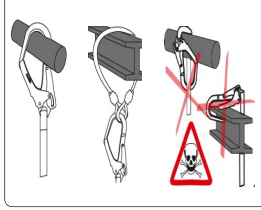


Таблица 1. Минимальная требуемая статическая прочность для соединительных элементов

Наименование соединительного элемента	Большая ось. Запирающийся элемент закрыт и не зафиксирован, кН	Большая ось. Запирающийся элемент закрыт и зафиксирован, кН
Конечный соединительный элемент (класс Т)	15	20
Анкерный соединительный элемент (класс А)	15	20

Рис.7 Виды (классы) и зев карабинов, входящих в комплектацию стропов

Вид карабина	Кр-04	Кр-03	Кр-01
Зев (а) - листовые	19 мм	27 мм	58 мм
- кованые	19 мм	25 мм	53 мм

Рис.8 Расположение и назначение крепежных точек на привязях
Внимание! Наличие и количество точек крепления зависит от модели

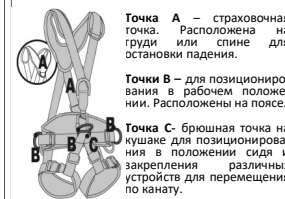


Рис.9 Использование страховочного стропа (с амортизатором рыбка)

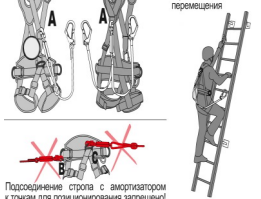


Таблица 2. Документ по оборудованию

Оборудование		
Модель и тип:	Торговое наименование:	Идентификационный номер:
Производитель:	Адрес:	Телефон, факс, e-mail, веб-сайт:
Год изготовления / дата истечения срока службы:	Дата покупки:	Дата первого применения:
Прочая релевантная информация (например № документа)		

Таблица 3. Хронология периодических проверок

Дата:	Причина внесения записи (периодическая проверка или ремонт)	Обнаруженные дефекты, проведенные виды ремонта, прочая информация	Фамилия и подпись компетентного лица	и подпись компетентного лица

ООО «Потенциал»
606136, Россия, Нижегородская обл., Павловский р-он, д. Лаптево, ул. Заводская, д.1. оф.1.
Телефон/факс: (83171) 7-92-51; 7-92-87
E-mail: market@potencial-nn.ru

ТР ТС 019/2011



Инструкция на стропы и комплектующие карабины
ГОСТ РЕН 354-2010, ГОСТ РЕН 355-2008, ГОСТ РЕН 362-2008

Внимание! Деятельность, связанная с использованием средств индивидуальной защиты от падения с высоты, потенциально опасна! Перед использованием СИЗ Вы обязаны:

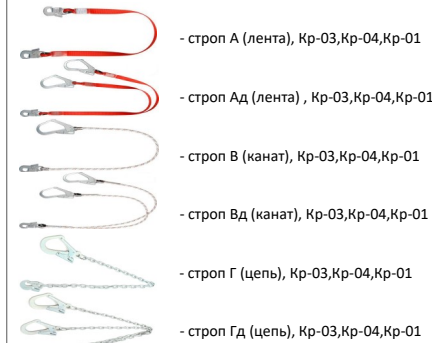
- Прочитать и понять инструкцию по эксплуатации.
- Прочитать обучающий курс по применению СИЗ от падения с высоты под руководством квалифицированного инструктора.
- Познакомиться с потенциальными возможностями и ограничениями по применению СИЗ от падения с высоты.
- Осознать и принять к сведению вероятность возникновения рисков, связанных с применением оборудования.

Игнорирование этих предупреждений может привести к серьезным травмам.

Рис.1 Вариации стропов

ГОСТ РЕН 354-2010, ГОСТ РЕН 355-2008, ГОСТ РЕН 362-2008

Внимание! Комплектация стропов зависит от модели. Подробная информация на рис. 2.



Данные стропы могут комплектоваться карабинами Кр-03, Кр-04, Кр-01, кованными или листовыми.

Разновидности каната из полиэстера представлены в витом либо плетеном варианте.

Так же любой из вариантов можно выполнить в защитной оплетке

Рис.2 Общий вид и составные части стропа аАдр



Рис.3 Пряжка регулировки длины

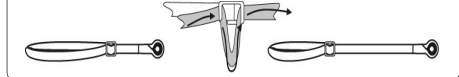


Рис.4 Минимальная нагрузка на стропы



Рис.5 Расчет высоты свободного пространства под пользователем для безопасной остановки падения

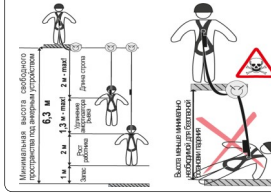


Рис.6 Способы крепления стропов к анкерным устройствам

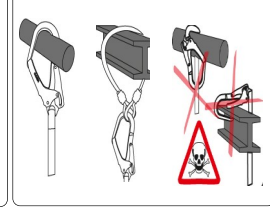


Таблица 1. Минимальная требуемая статическая прочность для соединительных элементов

Наименование соединительного элемента	Большая ось. Запирающийся элемент закрыт и не зафиксирован, кН	Большая ось. Запирающийся элемент закрыт и зафиксирован, кН
Конечный соединительный элемент (класс Т)	15	20
Анкерный соединительный элемент (класс А)	15	20

Рис.7 Виды (классы) и зев карабинов, входящих в комплектацию стропов

Вид карабина	Кр-04	Кр-03	Кр-01
Зев (а) - листовые	19 мм	27 мм	-
- кованые	19 мм	25 мм	53 мм

Рис.8 Расположение и назначение крепежных точек на привязях
Внимание! Наличие и количество точек крепления зависит от модели

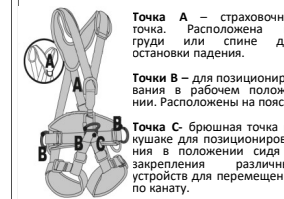


Рис.9 Использование страховочного стропа (с амортизатором рыбка)

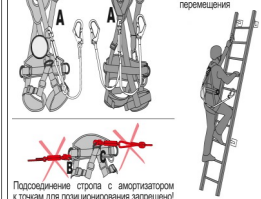


Таблица 2. Документ по оборудованию

Оборудование		
Модель и тип:	Торговое наименование:	Идентификационный номер:
Производитель:	Адрес:	Телефон, факс, e-mail, веб-сайт:
Год изготовления / дата истечения срока службы:	Дата покупки:	Дата первого применения:
Прочая релевантная информация (например № документа)		

Таблица 3. Хронология периодических проверок

Дата:	Причина внесения записи (периодическая проверка или ремонт)	Обнаруженные дефекты, проведенные виды ремонта, прочая информация	Фамилия и подпись компетентного лица	и подпись компетентного лица

1. Область применения.

Стропы ООО «Потенциал» являются средством индивидуальной защиты (далее СИЗ) от падения с высоты в одной из систем, в состав которых входит: Технический регламент Таможенного союза «О безопасности средств индивидуальной защиты» (ТР ТС 019/2011). Строп является СИЗ, входящим в состав удерживающих или страховочных систем, а также систем позиционирования, систем доступа и систем спасения и эвакуации. Строп, соединяя анкерное устройство с привязью, одетой на человека, обеспечивает безопасность при работах на высоте, предотвращая падение с высоты, либо безопасно его останавливает, а при верхолазных работах – для самостоятельного перемещения и позиционирования работника с соблюдением принципа непрерывности страховки. К работам на высоте относятся работы, при которых существуют риски падения работника с высоты 1,8 метра и более, работы менее чем в двух метрах от неограниченных перепадов по высоте. Полный перечень работ, относящихся к работам на высоте определяется национальными правовыми нормами, в соответствии с которыми должны проводиться такие работы. **Удерживающая система** – система ограничения движения на высоте, предназначенная для предотвращения попадания работника в зону риска падения, состоящая из привязи и стропа для удержания, собранных в единую систему с анкерным устройством. **Система позиционирования работника в рабочем положении** – стропоустройство, которое позволяет человеку работать с поддержкой при помощи СИЗ, находящегося в натянутом состоянии, таким образом, при котором падение предотвращается. **Страховочная система** – система безопасной остановки падения, состоящая из страховочной привязи и присоединяемой соединительно-амортизирующей подсистемы с анкерным устройством. **Соединительно-амортизирующая подсистема** – элемент, связывающий между собой привязь и анкерное устройство, обеспечивающий недопущение или остановку падения и поглощение силы, возникающей при остановке падения, до приемлемых величин. Стропы, описанные в данной инструкции, могут использоваться для организации удерживающей системы для недопущения работника в зону возможного падения или же системы позиционирования в рабочем положении. При организации страховочной системы в качестве соединительно-амортизирующей подсистемы допускается использовать стропы только, имеющие в своем составе амортизатор рыбка. **Анкерное устройство** – компонент страховочной системы, присоединенный к прочной поверхности. Минимальная допустимая нагрузка на анкерные устройства составляет 15кН согласно ТР ТС 019/2011.

2. Основные положения и ограничения по эксплуатации.

Эксплуатация СИЗ от падения с высоты в страховочных и удерживающих системах, в системах доступа и позиционирования в рабочем положении, системах спасения и эвакуации должна осуществляться в соответствии с Инструкцией по применению и Правилами по охране труда при работе на высоте, действующими на территории РФ и Единого Таможенного Союза или же нормативными документами, действующими на территории государства, где используются указанные СИЗ. Работы на высоте и верхолазные работы, относящиеся к работам с повышенной травмоопасностью, должны осуществляться специалистами старше 18 лет, имеющими медицинский допуск в данном виде работ. СИЗ от падения с высоты могут применяться только лицами прошедшими специальную подготовку или под непосредственным контролем такого специалиста. Безопасность человека зависит от способности выбрать правильное специализированное оборудование, в зависимости от типа и условий выполняемых работ, от умений и навыков конкретного пользователя. СИЗ совместимости используют СИЗ (совместимость – правильное взаимодействие в процессе использования СИЗ). Несовместимое снаряжение может привести к непроизвольному выстигиванию, разрушению или нарушению страховки другими видами снаряжения. Проверяйте совместимость страховочной точки на привязи и соединительных элементов, соединительных элементов или систем для позиционирования анкерным стропом с другими СИЗ, внимательно изучите инструкции к ним с целью убедиться в возможности совместного использования, а также узнать возможные ограничения по использованию. Не допускается использовать СИЗ от падения с высоты вне пределов приме-

нимых к нему ограничений, либо использовать не в соответствии с его прямым назначением. Подбирайте СИЗ от падения с высоты, а также СИЗ от падения в одну из систем, в зависимости от условий и типа проводимых работ. Во время эксплуатации все компоненты системы обеспечения безопасности следует оберегать от попадания масел, кислот, растворов, химических основ, непосредственного контакта с открытым пламенем, каплями раскаленного металла и заостренными поверхностями, абразивными веществами, и другого воздействия, снижающего прочность элементов защитных материалов изготовления СИЗ. Основные виды (классы) карабинов, а так же размер их зевов, входящих в комплектацию ООО «Потенциал» показаны на рис. 7. Анкерные соединительные элементы класса Т (нагрузка не менее 20 кН), рис.7б - анкерный соединительный элемент класса А (нагрузка не менее 20 кН), рис.7в – размер зева карабина. Производимые нами карабины представлены в различных вариантах – бюджетном и премиум. Различия между ними, кроме ценовой политики, еще в способе их производства: бюджетная серия – листовая вырубка металла, премиум серия – вырубка кованая. Минимальная нагрузка на стропы зависит от наличия металлических элементов – рис.4. Примерное расположение крепежных точек на привязях и их назначение представлены на Рис.8. Способы крепления к анкерному устройству показаны на Рис.6. Любые изменения конструкции изделия, а также дополнения, модификации или ремонт не допустимы, т.к. существует риск понизить уровень безопасности СИЗ от падения с высоты.

3. Предэксплуатационная проверка.

Перед каждым использованием СИЗ от падения с высоты все элементы системы должны пройти тщательную визуальную и тактильную проверку указанными способами. Стропы можно мыть в рабочем состоянии под действием струйки воды (нейтральным мыльным раствором (хозяйственное мыло). После очистки лент и канатов необходимо высушить естественным способом вдали от огня, других источников тепла, прямых солнечных лучей. Чистка химическими активными веществами запрещена!

6. Сроки службы.
Срок службы – 5 лет с даты производства, указанной на маркировочной бирке изделия при соблюдении условий хранения. Срок службы – не более 5 лет с даты ввода в эксплуатацию. Действительный срок службы изделия зависит от множества факторов: таких как интенсивность и частота использования, воздействие окружающей среды, компетентность пользователя, условия хранения и ухода за СИЗ от падения с высоты, окончание срока хранения и пр. Действительный срок службы изделия заканчивается, когда возникает один из факторов, перечисленных в разделе «Периодическая проверка и выбраковка СИЗ от падения с высоты». Гарантийный срок – 2 год. Гарантия не распространяется на следующие случаи: нормальный износ и старение, изменение конструкции или переделка изделия, неправильное хранение и плохой уход, повреждение, наступившие в результате несчастного случая или по небрежности, нарушение правил хранения, транспортировки, а также использование изделия не по назначению, в случае отсутствия идентификационных маркировок производителя, при наличии следов механического, химического и теплового воздействия.

7. Периодические инспекции и выбраковка СИЗ от падения с высоты.
Согласно ГОСТ РЕН 354-2010, ГОСТ РЕН 355-2008, ГОСТ РЕН 362-2008

4. Использование

Перед использованием СИЗ присоедините его к требуемой точке на привязи. (рис.8) подсоедините второй строп к анкерному устройству и в случае возможности отрегулируйте длину стропа (рис.3). При использовании все СИЗ от падения с высоты должны быть собраны в единую систему, зафиксированы соединительно-амортизирующей подсистемой к анкерному устройству. Старайтесь расположить анкерное устройство над пользователем для сведения к минимуму как саму возможность падения, так и расстояние возможного падения. Убедитесь в невозможности случайного отсоединения защитного оборудования. **Важно!** В случае существования риска падения работника, необходимо использовать исключительно страховочную систему, предназначенную для безопасной остановки падения, состоящую из страховочной привязи, присоединяемой подсистемы соединяющей привязь с анкерным устройством. Для обеспечения безопасной остановки падения с помощью стропа с амортизатором необходимо убедиться в наличии свободного пространства под пользователем, чтобы избежать столкновения работника с поверхностью или иными предметами (рис.5). При организации страховочной системы использовать стропы без амортизатора рыбка запрещено. При организации удерживающей системы использовать стропы без амортизатора рыбка. В случае использования стропа с амортизатором, он должен быть подсоединен к страховочной точке на привязи. **Амортизатор** - отдельный компонент страховочной системы, предназначенный для рассеивания кинетиче-

ской энергии, развиваемой при падении с высоты. Выдерживаемая нагрузка не менее 15 кН, длина амортизатора в закрытом состоянии 25 см, раскрытие происходит при нагрузке 200 кг, полное раскрытие происходит при 600 кг, длина амортизатора в полностью раскрытом состоянии может быть до 1,5 м. Последующие стропа с амортизатором к точкам для позиционирования запрещено (рис. 8). Использование стропа, подключенного к анкерному устройству амортизатором, запрещено. Одновременное использование двух стропов с амортизатором запрещено, т.к. это приводит к увеличению нагрузки, при которой они начинают гасить рывок. Запрещено увеличивать длину стропа. При использовании СИЗ от падения с высоты необходимо помнить об опасностях, которые могут снизить уровень безопасности СИЗ. Важно, чтобы СИЗ работали в установленном для них температурном режиме, по возможности исключить воздействие химических реагентов, режущих и абразивных воздействий, климатических воздействий, механических повреждений. При возможном повреждении текстильных изделий при соприкосновении с острыми гранями, необходимо использовать дополнительные меры защиты СИЗ (протекторы).

5. Хранение и транспортировка.

СИЗ от падения с высоты должны транспортироваться в специальной упаковке, обеспечивающей защиту от механических, химических и других повреждений, природных воздействий. Хранить СИЗ следует сухими и очищенными от загрязнений, вдали от прямых солнечных лучей и отопительных приборов. Не допускается хранение СИЗ от падения с высоты в одном помещении с бензином, керосином, маслами, нефтепродуктами, кислотами и другими химическими активными веществами, разрушающими полимерные материалы. Стропы можно мыть в нейтральным мыльным раствором (хозяйственное мыло). После очистки лент и канатов необходимо высушить естественным способом вдали от огня, других источников тепла, прямых солнечных лучей. Чистка химическими активными веществами запрещена!

6. Сроки службы.
Срок службы – 5 лет с даты производства, указанной на маркировочной бирке изделия при соблюдении условий хранения. Срок службы – не более 5 лет с даты ввода в эксплуатацию. Действительный срок службы изделия зависит от множества факторов: таких как интенсивность и частота использования, воздействие окружающей среды, компетентность пользователя, условия хранения и ухода за СИЗ от падения с высоты, окончание срока хранения и пр. Действительный срок службы изделия заканчивается, когда возникает один из факторов, перечисленных в разделе «Периодическая проверка и выбраковка СИЗ от падения с высоты». Гарантийный срок – 2 год. Гарантия не распространяется на следующие случаи: нормальный износ и старение, изменение конструкции или переделка изделия, неправильное хранение и плохой уход, повреждение, наступившие в результате несчастного случая или по небрежности, нарушение правил хранения, транспортировки, а также использование изделия не по назначению, в случае отсутствия идентификационных маркировок производителя, при наличии следов механического, химического и теплового воздействия.

7. Периодические инспекции и выбраковка СИЗ от падения с высоты.
Согласно ГОСТ РЕН 354-2010, ГОСТ РЕН 355-2008, ГОСТ РЕН 362-2008

Свидетельство о приемке:

Стропы: А, аА, Ар, аАр, Ад, аАд, Адр, аДр, аВр, аВр, аВр, аВр, аВд, аВд, аВдр, аВдр
Г, аГ, гд, аГд,
Кр 01-03-04
(нужное обвести)

Дата выпуска

Штамп ОТК

ООО «Потенциал»
606136, Россия, Нижегородская обл., Павловский р-он, д. Лаптево, ул. Заводская, д.1. оф.1.
Телефон/факс: (83171) 7-92-51; 7-92-87
E-mail: market@potencial-nn.ru

1. Область применения.

Стропы ООО «Потенциал» являются средством индивидуальной защиты (далее СИЗ) от падения с высоты, подпадающим под действие Технического регламента Таможенного союза «О безопасности средств индивидуальной защиты» (ТР ТС 019/2011). Строп является СИЗ, входящим в состав удерживающих или страховочных систем, а также систем позиционирования, систем доступа и систем спасения и эвакуации. Строп, соединяя анкерное устройство с привязью, одетой на человека, обеспечивает безопасность при работах на высоте, предотвращая падение с высоты, либо безопасно его останавливает, а при верхолазных работах – для самостоятельного перемещения и позиционирования работника с соблюдением принципа непрерывности страховки. К работам на высоте относятся работы, при которых существуют риски падения работника с высоты 1,8 метра и более, работы менее чем в двух метрах от неограниченных перепадов по высоте. Полный перечень работ, относящихся к работам на высоте определяется национальными правовыми нормами, в соответствии с которыми должны проводиться такие работы. **Удерживающая система** – система ограничения движения на высоте, предназначенная для предотвращения попадания работника в зону риска падения, состоящая из привязи и стропа для удержания, собранных в единую систему с анкерным устройством. **Система позиционирования работника в рабочем положении** – стропоустройство, которое позволяет человеку работать с поддержкой при помощи СИЗ, находящегося в натянутом состоянии, таким образом, при котором падение предотвращается. **Страховочная система** – система безопасной остановки падения, состоящая из страховочной привязи и присоединяемой соединительно-амортизирующей подсистемы с анкерным устройством. **Соединительно-амортизирующая подсистема** – элемент, связывающий между собой привязь и анкерное устройство, обеспечивающий недопущение или остановку падения и поглощение силы, возникающей при остановке падения, до приемлемых величин. Стропы, описанные в данной инструкции, могут использоваться для организации удерживающей системы для недопущения работника в зону возможного падения или же системы позиционирования в рабочем положении. При организации страховочной системы в качестве соединительно-амортизирующей подсистемы допускается использовать стропы только, имеющие в своем составе амортизатор рыбка. **Анкерное устройство** – компонент страховочной системы, присоединенный к прочной поверхности. Минимальная допустимая нагрузка на анкерные устройства составляет 15кН согласно ТР ТС 019/2011.

2. Основные положения и ограничения по эксплуатации.

Эксплуатация СИЗ от падения с высоты в страховочных и удерживающих системах, в системах доступа и позиционирования в рабочем положении, системах спасения и эвакуации должна осуществляться в соответствии с Инструкцией по применению и Правилами по охране труда при работе на высоте, действующими на территории РФ и Единого Таможенного Союза или же нормативными документами, действующими на территории государства, где используются указанные СИЗ. Работы на высоте и верхолазные работы, относящиеся к работам с повышенной травмоопасностью, должны осуществляться работниками старше 18 лет, имеющими медицинский допуск в данном виде работ. СИЗ от падения с высоты могут применяться только лицами прошедшими специальную подготовку или под непосредственным контролем такого специалиста. Безопасность человека зависит от способности выбрать правильное специализированное оборудование, в зависимости от типа и условий выполняемых работ, от умений и навыков конкретного пользователя. СИЗ совместимости используют СИЗ (совместимость – правильное взаимодействие в процессе использования СИЗ). Несовместимое снаряжение может привести к непроизвольному выстигиванию, разрушению или нарушению страховки другими видами снаряжения. Проверяйте совместимость страховочной точки на привязи и соединительных элементов, соединительных элементов или систем для позиционирования анкерным стропом с другими СИЗ, внимательно изучите инструкции к ним с целью убедиться в возможности совместного использования, а также узнать возможные ограничения по использованию. Не допускается использовать СИЗ от падения с высоты вне пределов приме-

нимых к нему ограничений, либо использовать не в соответствии с его прямым назначением. Подбирайте СИЗ от падения с высоты, а также способы их соединения в одну систему, в зависимости от условий и типа проводимых работ. Во время эксплуатации все компоненты системы обеспечения безопасности следует оберегать от попадания масел, кислот, растворов, химических основ, непосредственного контакта с открытым пламенем, каплями раскаленного металла и заостренными поверхностями, абразивными веществами, и другого воздействия, снижающего прочностные характеристики материалов изготовления СИЗ. Основные виды (классы) карабинов, а так же размер их зевов, входящих в комплектацию ООО «Потенциал» показаны на рис. 7. Анкерные соединительные элементы класса Т (нагрузка не менее 20 кН), рис.7б - анкерный соединительный элемент класса А (нагрузка не менее 20 кН), рис.7в – размер зева карабина. Производимые нами карабины представлены в различных вариантах – бюджетном и премиум. Различия между ними, кроме ценовой политики, еще в способе их производства: бюджетная серия – листовая вырубка металла, премиум серия – вырубка кованая. Минимальная нагрузка на стропы зависит от наличия металлических элементов – рис.4. Примерное расположение крепежных точек на привязях и их назначение представлены на Рис.8. Способы крепления к анкерному устройству представлены на Рис.6. Любые изменения конструкции изделия, а также дополнения, модификации или ремонт не допустимы, т.к. существует риск понизить уровень безопасности СИЗ от падения с высоты.

3. Предэксплуатационная проверка.
Перед каждым использованием СИЗ от падения с высоты все элементы системы должны пройти тщательную визуальную и тактильную проверку указанными способами. Стропы можно мыть в рабочем состоянии под действием струйки воды (нейтральным мыльным раствором (хозяйственное мыло). После очистки лент и канатов необходимо высушить естественным способом вдали от огня, других источников тепла, прямых солнечных лучей. Чистка химическими активными веществами запрещена!

6. Сроки службы.
Срок службы – 5 лет с даты производства, указанной на маркировочной бирке изделия при соблюдении условий хранения. Срок службы – не более 5 лет с даты ввода в эксплуатацию. Действительный срок службы изделия зависит от множества факторов: таких как интенсивность и частота использования, воздействие окружающей среды, компетентность пользователя, условия хранения и ухода за СИЗ от падения с высоты, окончание срока хранения и пр. Действительный срок службы изделия заканчивается, когда возникает один из факторов, перечисленных в разделе «Периодическая проверка и выбраковка СИЗ от падения с высоты». Гарантийный срок – 2 год. Гарантия не распространяется на следующие случаи: нормальный износ и старение, изменение конструкции или переделка изделия, неправильное хранение и плохой уход, повреждение, наступившие в результате несчастного случая или по небрежности, нарушение правил хранения, транспортировки, а также использование изделия не по назначению, в случае отсутствия идентификационных маркировок производителя, при наличии следов механического, химического и теплового воздействия.

7. Периодические инспекции и выбраковка СИЗ от падения с высоты.
Согласно ГОСТ РЕН 354-2010, ГОСТ РЕН 355-2008, ГОСТ РЕН 362-2008

Перед использованием СИЗ присоедините его к требуемой точке на привязи. (рис.8) подсоедините второй строп к анкерному устройству и в случае возможности отрегулируйте длину стропа (рис.3). При использовании все СИЗ от падения с высоты должны быть собраны в единую систему, зафиксированы соединительно-амортизирующей подсистемой к анкерному устройству. Старайтесь расположить анкерное устройство над пользователем для сведения к минимуму как саму возможность падения, так и расстояние возможного падения. Убедитесь в невозможности случайного отсоединения защитного оборудования. **Важно!** В случае существования риска падения работника, необходимо использовать исключительно страховочную систему, предназначенную для безопасной остановки падения, состоящую из страховочной привязи, присоединяемой подсистемы соединяющей привязь с анкерным устройством. Для обеспечения безопасной остановки падения с помощью стропа с амортизатором необходимо убедиться в наличии свободного пространства под пользователем, чтобы избежать столкновения работника с поверхностью или иными предметами (рис.5). При организации страховочной системы использовать стропы без амортизатора рыбка запрещено. При организации удерживающей системы или системы для позиционирования необходимо использовать стропы без амортизатора рыбка. В случае использования стропа с амортизатором, он должен быть подсоединен к страховочной точке на привязи. **Амортизатор** - отдельный компонент страховочной системы, предназначенный для рассеивания кинетиче-

ской энергии, развиваемой при падении с высоты. Выдерживаемая нагрузка не менее 15 кН, длина амортизатора в закрытом состоянии 25 см, раскрытие происходит при нагрузке 200 кг, полное раскрытие происходит при 600 кг, длина амортизатора в полностью раскрытом состоянии может быть до 1,5 м. Последующие стропа с амортизатором к точкам для позиционирования запрещено (рис. 8). Использование стропа, подключенного к анкерному устройству амортизатором, запрещено. Одновременное использование двух стропов с амортизатором запрещено, т.к. это приводит к увеличению нагрузки, при которой они начинают гасить рывок. Запрещено увеличивать длину стропа. При использовании СИЗ от падения с высоты необходимо помнить об опасностях, которые могут снизить уровень безопасности СИЗ. Важно, чтобы СИЗ работали в установленном для них температурном режиме, по возможности исключить воздействие химических реагентов, режущих и абразивных воздействий, климатических воздействий, механических повреждений. При возможном повреждении текстильных изделий при соприкосновении с острыми гранями, необходимо использовать дополнительные меры защиты СИЗ (протекторы).

5. Хранение и транспортировка.

СИЗ от падения с высоты должны транспортироваться в специальной упаковке, обеспечивающей защиту от механических, химических и других повреждений, природных воздействий. Хранить СИЗ следует сухими и очищенными от загрязнений, вдали от прямых солнечных лучей и отопительных приборов. Не допускается хранение СИЗ от падения с высоты в одном помещении с бензином, керосином, маслами, нефтепродуктами, кислотами и другими химическими активными веществами, разрушающими полимерные материалы. Стропы можно мыть в нейтральным мыльным раствором (хозяйственное мыло). После очистки лент и канатов необходимо высушить естественным способом вдали от огня, других источников тепла, прямых солнечных лучей. Чистка химическими активными веществами запрещена!

6. Сроки службы.
Срок службы – 5 лет с даты производства, указанной на маркировочной бирке изделия при соблюдении условий хранения. Срок службы – не более 5 лет с даты ввода в эксплуатацию. Действительный срок службы изделия зависит от множества факторов: таких как интенсивность и частота использования, воздействие окружающей среды, компетентность пользователя, условия хранения и ухода за СИЗ от падения с высоты, окончание срока хранения и пр. Действительный срок службы изделия заканчивается, когда возникает один из факторов, перечисленных в разделе «Периодическая проверка и выбраковка СИЗ от падения с высоты». Гарантийный срок – 2 год. Гарантия не распространяется на следующие случаи: нормальный износ и старение, изменение конструкции или переделка изделия, неправильное хранение и плохой уход, повреждение, наступившие в результате несчастного случая или по небрежности, нарушение правил хранения, транспортировки, а также использование изделия не по назначению, в случае отсутствия идентификационных маркировок производителя, при наличии следов механического, химического и теплового воздействия.

7. Периодические инспекции и выбраковка СИЗ от падения с высоты.
Согласно ГОСТ РЕН 354-2010, ГОСТ РЕН 355-2008, ГОСТ РЕН 362-2008

Свидетельство о приемке:

Стропы: А, аА, Ар, аАр, Ад, аАд, Адр, аДр, аВр, аВр, аВр, аВр, аВд, аВд, аВдр, аВдр
Г, аГ, гд, аГд,
Кр 01-03-04
(нужное обвести)

Дата выпуска

Штамп ОТК

ООО «Потенциал»
606136, Россия, Нижегородская обл., Павловский р-он, д. Лаптево, ул. Заводская, д.1. оф.1.
Телефон/факс: (83171) 7-92-51; 7-92-87
E-mail: market@potencial-nn.ru